

ARTE

Eduardo Valiña afonda nas intervencions na natureza

O creador lugués transplanta toda a enerxía vital transmitida por unha porción da paisaxe á sala interior de Espacio 48, introducindo o espectador nun zócolo minifundista

FÁTIMA OTERO • SANTIAGO

E mile Zola definiría a obra de arte como un recuncho da natureza visto a través dun temperamento. Desde entón, e xa antes, sucedéronse moitas apropiacións da paisaxe que foron desde o encadre de ventá aberta ó exterior, a converterse en lugar especialmente connotativo e humanizado tras un proceso seleccionador e interpretativo; en definitiva, nun dos temas de reflexión da arte contemporánea.

A obra que presenta o artista lugués Eduardo Valiña, santiagués de adopción, na galería desta cidade, Espacio 48, encamiñase nesta dirección. Transplanta toda a enerxía vital transmitida por unha porción de natureza, á sala interior do espazo expositivo. O resultado pasa a converterse en superficies enfáticas ordenadas en disposición secuencial, nun ritmo ordenado que na mente do artista se converte en elemento de poesía. Cadros construídos a base de herba seca, introducen o espectador nesa parcela de terroño, nun zócolo minifundista roubado ás antigas divisións parcelarias, para o puro deleite estético.

Reduto de forzas máxicas, xerador dun espazo envolvente favorable á serenidade e calma, auténtica metáfora da placidez e sosego xerado tras a contemplación dunha chaira de trigo ou outro cereal común ó territorio, o cento, alombra vexetal que convida ó descanso ou chama á sesta pero que tamén asociamos a costumes ancestrais da nosa cultura rural, ó revestimento de antigas vivendas para se protexer da hostilidade do medio cuxos restos coñecemos ben por se encarnar nas coñecidas pallozas. Desde ese punto de vista a obra trátase con esa visión campesiña de paciente apilamento de materiais orgánicos extraídos ó medio natural e manipulados segundo os seus costumes, é dicir artesanalmente.

De material orgánico faise a serie "esfollarse", composta por vestidos confeccionados con follas de millo. A noção de reciprocidade, do mudarse continuo do xerme, do froito en aniquilación, o inevitabile murchamento vexetal polo paso das estacións entronca co discorrer lento da existencia, coa beleza efímera e inqueda de todo



Eduardo Valiña cunha das súas obras

O tempo é algo fundamental nun traballo que rastrea o destino

ciclo vital. O tempo é fundamental nun traballo que permite rastrexar o destino de toda materia orgánica cal é a putrefacción. Mentres, queda unha follaxe nutrida de carnosas follas que en ocasións o autor fotografou nunha seriación de vestidos colgados ó clareo, tendidos ó vento, modelando a fisonomía dunha paisaxe e uns costumes en vía de extinción. O tema da vivenda, a casa, é outra das iconas que Eduardo Valiña usa como elemento narrativo no que se trans-

criben determinados estados de ánimo. Construídas manualmente polo artista como valorando o propio, o erixido con sentimentos, proxéctanse a escala reducida, ínfima suficiente contedor do seu interior, a súa esencia personal.

Sendo refuxio, apego ó lugar de ascendencia, móstrase inestable de aí que recorra con frecuencia á palafita, construción feble, efímera pola debilidade de elementos que a compoñen. Tradución dunha realidade social cambiante, emigratoria, hostil á estabilidade física e suxeita a vaivéns temporais. A migración urbana, o abandono do medio rural arrastrado pola corrente do río. Unha serie sutil fotográfica que incorpora os diferentes sons

da caída da auga, en diversas variantes, pola corrente do río, en fervenza, de fonte, foi un tema repetido da práctica artística do século XX, despois de que Leonardo fixese do motivo unha busca sistemática dun fluír acuoso non como simple impresión dunha escena singular que por azar chamase a súa atención senón como a relación entre pensamento e percepción, entre o ver e o saber. Unha representación correcta da natureza baseada tanto na comprensión intelectual como nunha acertada visión. A secuencia fluvial permite captar o ritmo do discorrer da auga que nunca cesa. Seriación seductora á contemplación, un anaco de realidade vólvese a dar cita nunha exposición aberta a outro tipo de experiencias persoais, a interpretacións tan variadas como as sensacións que poida producir esta obra. O tempo que rexorde a dúbida de se é a vida a que imita á arte.

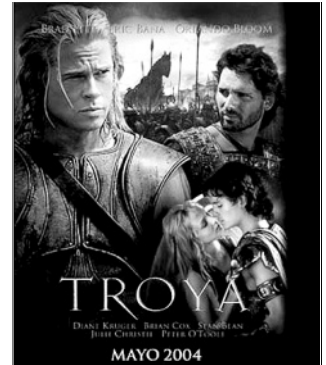
Outra serie fotográfica compón a obra *Conferencia para o aire libre*, fotos dun bosque no que se instalou un micrófono, a ausencia de son ambiental intriga o espectador potencial na busca dun rechouchiar de paxaros, de sentir os latexos da nai Natureza ou coa audición do artista nun discurso que está por facer, sobre as moitas cousas que se foron sucedendo á par do acto creador. Escenario para unha presentación nun fermoso día con toda a súa claridade, cunha luz filtrada polo denso ramallada. Todo contribúe a corporalizar emocións interiores. O espazo transfórmasse en ambiente descritivo e indescribible. Sensacións moduladas pola intimidade do momento detido pola cámara.

Como gran parte da arte actual é parasitaria, xa que mantén dependencias con outras disciplinas, aquí son patentes os empréstimos do cine na secuenciación de imaxes, a antropoloxía, a moda, e o redescubrimiento de certas artes aplicadas tal como existen no cotián. Eduardo Valiña retoma con forza unha actividade artística vinculada ó Land Art, despois dunha importantísima etapa como comisario de exposicións que deu a coñecer novos valores, na Igrexa da Universidade, xunto a Montse Cea coa que tamén comparte unha actitude vital ante a natureza.

CINE

Superproducción irregular: Troya

MIGUEL SUÁREZ ABEL • SANTIAGO



TROYA

Dirección: Wolfgang Petersen

Intérpretes: Brad Pitt, Eric Bana, Orlando Bloom

País: Estados Unidos

O último intento de Hollywood por recupera-lo esplendor das grandes superproduccións dos anos cincuenta consegue un resultado irregular. Non aburre, entretén durante máis de dúas horas, mostra algúns logros que non se poden ignorar, pero tamén comete erros lamentables e nunca consegue a implicación emocional plena do espectador.

Sabendo que detrás da película está unha das grandes narracións da historia da humanidade, non deberíamos obsesionarnos por comparar o filme e a obra de Homero. Os produtores e directores da superproducción sérvense do manancial inesgotable da narración, elixindo determinadas vetas argumentais, abandonando outras, mesturando ás veces lendas, intentando un filme comercial, espectacular, entretido e grandioso. Conségueno a medias e de xeito fluctuante.

A película conta cunha ambientación máis que digna. A combinación entre decorados reais e os efectos xerados por computadora chama a atención, especialmente en determinadas secuencias. Isto contribúe a que, aínda nos momentos de baixada máis notorios, nunca se abandone o interese visual. Sen embargo, o ritmo non sempre é o adecuado, a trama simplifícase, os personaxes son esquemáticos na súa maioría (tópico Agamenón, irrelevante Helena, baleiro Paris), os conflitos presentados de xeito superficial, a emoción nunca reborda e a banda de son, cargada de voces étnicas e percusión, resulta repetitiva, irrespectuosa, e rompe momentos de tensión e paixón dentro do filme.

Entre a gran selección de actores tamén a irregularidade é a nota predominante. Brad Pitt encaixa no aspecto físico, na lixeza e vitalidade que esixe o colérico e famento de gloria Aquiles, pero perde cando debe mostrar sentimentos e intimidades delicadas. Parece coma se nos músculos se lle esgotase a forza do heroe máis achegado ós humanos cós deuses.

Diane Kruger non aparece coa forza que precisa a trama da película, semella unha beleza estragada. Dan unha lección, en cambio, Peter O Toole no papel dun Priamo primoroso e Eric Bana dando vida a un Héctor farto da guerra, heroe familiar, responsable, cuberto de principios morais e valentía. En resumo, un filme con grandes altos e baixos pero que merece a pena ver, especialmente por parte da mocidade a ver se descobre que existen heroes moito máis interesantes ca Harry Potter.